

SUNILAN ASUINALUEEN YMPÄRISTÖSUUNNITELMA ASUNTO OY EKA

ETELÄ-KYMIN ASUINRAKENNUS OY EKA

YLEISTÄ

Etelä-Kymin asuinrakennus Oy EKA perustettiin alun perin vuonna 1938 Sunila Oy:n, Ahlströmin Karhulan tehtaiden ja Kymin Oy:n Hallan tehtaiden yhteiseksi asunto-osakeyhtiöksi. Vuodesta 1969 asuntoja alettiin myydä yksityisille siten, että asunnot ovat nykyään kokonaan uusien osakkaiden omistuksessa.

As Oy EKA:n tontit muodostavat L:n muotoisen alueen, joka rajautuu lännessä Sunilantiehen, etelässä urheilukenttään sekä Sunilan 1. ja 2. rakennusvaiheen väliseen puistoon, idässä Sunilan ja Hakalan koulun yhdistävään kevyen liikenteen väylään ja metsään, koillisessa jyrkkärinteeseen kallioon ja pohjoisessa 1960-luvulla rakennetun asuinliikekerrostalon tonttiin. Länteen ja lounaaseen osittain jyrkästikin viettävä alue jakautuu kahteen osa-alueeseen.

Terassitalojen pohjois-eteläsuuntaiset tontit rajautuvat idässä kallioleikkaukseen ja lännessä Sunilantiehen. Rinteeseen rakennettujen talojen ylä- ja alapihan korkeusero on runsas kerros. Työväen asuntoarkkitehtuurin historiassa ainutlaatuiset talot ympäristöineen muodostavat Sunilan tunnetuimman näkymän, joka avautuu Sunilantietä pitkin alueelle saapuvalle.

Kolmen kerrostalon alue viettää loivasti länteen. Talot on sijoitettu Sunilan asema-kaavalle ominaiseen, viuhkamaiseen muodostelmaan. Näkymä vaaka- ja pystysuunnassa porrastuvien talojen lomitse muuntuu niitä lähestyttäessä. Aluetta hallitsee kalliorinteeseen, muiden rakennusten yläpuolelle sijoitettu veistoksellinen huoltorakennus. Alue on jaettu kolmeen tonttiin: terassitaloille yhteinen, kerrostaloille yhteinen ja huoltorakennukselle omansa.

RAKENNUKSET

As Oy EKA käsittää seuraavat rakennukset:

- Karhu ja Päivölä 1939. Sunilan kuuluisat terassitalot on rakennettu rinteeseen siten, että alakerran omapihaisiin yksiöihin kuljetaan Sunilantien puolelta ja keskikerroksen kaksioilla on omat sisäänkäynnit ylärinteen puolelta. Yläkerran asuntoihin johtaa yksivartinen porras, johon kuljetaan rakennuksen julkisivusta ulostyöntyvän puurakenteisen eteisen kautta. Alakerran asuntojen korotettuja etupihvoja rajaavat lohkotusta punagraniittista rakennetut muurit porrasaskelmineen. Näiden edessä on pienet nurmikot ennen talojen editse kulkevaa soratieitä. Ylärinteen sisäänkäyntejä suojaavat sirot betonikatokset ja rakennusmassoja rytmittävät ulostyöntyvät asuntojen väliset kantavat seinät. Rakennusten tunnusomaisimman piirteen muodostavat porrastetut terassit ja parvekkeet joiden kaiteet on kauniisti muotoiltu teräsputkesta ja limilaudasta.
- Harjula, Kivelä ja Kontio: 1938-39, 3 kerrosta, 3-4 porrasta. Slammattu ja valkoiseksi kalkittu punatiili. Pienet puukaiteiset parvekkeet. Sisäänkäyntejä suojaavat sirot, orgaanisesti muotoillut betonikatokset. Rakennusmassoja rytmittävät ulostyöntyvät asuntojen väliset kantavat seinät.
- Huoltorakennus sisälsi alun perin lämpökeskuksen, pesulan, mankelihuoneen ja lämmittäjän asunnon. Nykyään siinä toimii taloyhtiön sauna ja koko alueen yhteinen korttelikoti. Rakennus on sijoitettu korkealle etelään viettävään kalliorinteeseen. Sen massoittelussa on poikkeavaa vertikaalisuutta ja plastisuutta, jonka ansiosta se erottuu alueen dominanttina. Rikas materiaalivalikoima sisältää kaikki Sunilassa käytetyt rakennusaineet: alhaalta lukien lohkottu graniitti, slammattu tiili, tummanruskeaksi maalatulla puupanelilla verhottu, ulostyöntyvä mankelihuone sekä sellutehtaan kaikuna punatiilestä puhtaaksi muurattu savupiippu.
- Alueella on kolme autokatosta, yksi terassitalojen pohjoispuolella, yksi alueen itälaidalla Harjulan kohdalla ja yksi alueen etelälaidalla Kontion kohdalla. Katokset on tietyvästään rakennettu 1960-luvulla Sunila Oy:n piirustuskonttorin suunnitelmien mukaan. Niissä on alun perin ollut rakenteellisesti ilmaisuvoimainen ja sangen elegantti W-kirjaimen muotoinen poikittainen kantava puurakenne ja pitkäjäykkä kummassakin päädyssä vinotuet. Rakenne on myöhemmin peitetty tummanruskealla muovipinnoitetulla profiilipellillä. Ovet on tehty verkkoovina paksulla luonnonväriseellä alumiinikehyksellä.

PIHAT

MAISEMA JA ISTUTUKSET

Terassitalojen maisemaa hallitsevat Sunilantien varteen alueen perustamisvaiheessa istutettu lehmusrivi, talojen edessä oleva soratie ja nurmientä sekä niiden takana kohoava, osittain leikattu kalliomäki mäntyineen. Mäntysten lisäksi Karhun pohjoispäädyn kohdalla kasvaa saarniryhmä. Karhun pohjois- ja Päivölän eteläpäätyn on istutettu vuorimäntyjä sekä asetettu kiviä estämään nurmikolle ajoa. Alakerran asuntojen terassit on rajattu leikatulla pensasaidalla. Multa on osittain valunut kivien välistä pois ja pensaita kuollut maa-aineksen puutteeseen. Edustanurmikoista osa on jätetty silleen, osalle on istutettu erilaisia koristekasveja. Vanhoista valokuvista ilmenee, että rakennusten länsijulkisivuilla on ollut runsastakin istutusta, etenkin köynnöskasvustoa. Talojen alkuperäispiirroksista puolestaan näkyy, että alakerran sisäänkäyntien väliin on suunniteltu pienet köynnösritilät näkösuojaksi ja julkisivun pehmentämiseksi.

Terassitalojen yläpiha on sorapinnalla. Sisäänkäyntien yhteyteen alun perin kuulu-

neet nurmikot ovat häbinneet. Joitakin betonilaatoituksia ja koristeistutuskaistoja on tehty. Sisäänkäyntien porraskivet on tehty ristipäähakatusta punagraniitista. Suora-kaiteen muotoista porraskiveä reunustavat vapaamuotoiset kivet. Porraskivissä on ilmeisesti alkuperäiset kengänpohjankaavintaraudat. Porraskivien eteen on sijoitettu monentyppisiä jalkarituloita ja kuminattoja.

Kerrostalojen puolta hallitsevat talojen edusta- ja pihanurmikot mäntyineen ja lehtipuineen. Pihaille on istutettu pensaita ja koristekasveja. Matala, kevyt puuaita on jo alun perin kiertänyt yhteisen tontin. Aitaa uusittaessa on lisätty talojen väliset aidanpätkät. Aidan malli noudattaa suurin piirtein alkuperäistä, kuitenkin vaakajako on erilainen. Sisäänkäyntipuolen edustanurmikoista osa on kulunut lähes kokonaan pois. Kontion kohdalla nurmikoita on rajattu nupukiveyksellä, joka pysyy huonosti paikallaan eikä sovi alueen ilmeeseen. Sisäänkäyntien porrastanteet on tehty ristipäähakatusta punertavasta graniitista. Kuten terassitaloissa, varsinainen porraskivi on suorakaiteen muotoinen, muu tasanne on tehty vapaamuotoisista kivistä.

Huoltorakennuksen yläkerran (entinen pesula, nykyinen korttelikoti) sisäänkäynnille nouseva tie piirtää laajan kaaren, joka päättyy luonnonkivisokkeliin ja teräsputki-kaiteen rajaamalle tasanteelle. Tänne on sijoitettu kalusteita, mm. teräsputkirunkoinen pihakeinu ja penkki. Tasanteen pinta oli alun perin puurimoituksen jakama betonilaatta, joka on sittemmin korvattu yhtenäisellä valulla. Tasanne muodostaa huoltorakennuksen alakerran kattilahuone- ja varastotilojen katon. Kaaren sisään jäävällä kaltevalla, kivenlohkareiden täplittämällä tontin osalla kasvaa mäntyjä ja saarniryhmä. Tänne, etelään viettävällä maakaistaleelle on myös sijoitettu grillipaikka puisine oleskelukatoksineen. Rakennuksen ja Harjukadun välisellä penkereellä kasvaa tammia.

Alueella on ennen ollut runsastakin hyötykasvillisuutta. Tästä on säilynyt enää muutama omenapuu.

TOIMENPITEET

Etenkin terassitalojen edustan käsittelyssä on noudatettava tarkkaa harkintaa, esikuvana alueen 1930-50-luvuilla kehittynyt ilme.

Yleisohjeet:

- *Maiseman avoin perusluonne säilytetään. Erityisesti säilytettäviä ovat Sunilantien varren lehmusrivi, männyt, saarni- ja tammiryhmät sekä omenapuut.*
- *Vanhenevien puiden väliin istutetaan uusia samanlaisia mänty- ja lehtipuutaimia.*
- *Kaadettujen omenapuiden tilalle istutetaan uusia, esim. Harjukadun ja Alvar Aallon kadun risteykseen sekä Harjukadun varrelle kerrostalojen eteen.*
- *Koristeistutuksissa käytetään yhtenäisiä lajikkeita kasviluettelon suositusten mukaan.*
- *Pensasistutuksia korvataan/täydennetään kasviluettelon suositusten mukaan. Istutusten periaatteena on että jokainen asukas tai asukasryhmä saa valita vaihtoehdoista mieleisensä kasvilajin, mikä tuo ilmeeseen vaihtelua. Olennaista on, että samankaltaisiin paikkoihin tulevat lajit ovat samantyyppisiä esim. kasvutavaltaan ja korkeudeltaan ja istutusten sijoituksessa noudatetaan suunnitelman suuntaviivoja.*
- *Sisäänkäyntijulkisivujen edustanurmikot kunnostetaan pihapiirroksen mukaan. Reunakiveykset poistetaan ja rajaamiseen käytetään lattaterästä detaljipiirustuksen mukaan.*
- *Sisäänkäyntien yhteyteen istutetaan alppiruusuja, joissa voi olla saman- tai eriväriset kukinnot.*

Terassitalot:

- *Maisemakuvan selkeyttämiseksi vuorimännyt leikataan mataliksi ja ajonestokivet poistetaan alapihalta.*
- *Päätyihin istutetaan säleikkövilliiniä pihapiirroksen mukaan. Kiipeilyalustaksi asennetaan irrotettavat vaijerijärjestelmät. Sisäänkäyntien väliset säleiköt ja köynnösistutukset voidaan haluttaessa toteuttaa.*
- *Alapihan asuntoterassien pensasaidat multineen uusitaan tarvittavin osin. Muut säilytetään ja leikataan yhtenäisesti. Terassit voidaan päällystää punagraniitti- tai liuskekivillä tai istuttaa maanpeitekasveilla.*
- *Tukimuurin päälle, pensasaitojen juurelle ja tukimuurin eteen voidaan istuttaa mätästäviä ja kukkivia maanpeitekasveja.*
- *Kaupunkipuisto-opasteen vaikutusta pehmenetään köynnös- tai pensasistutuksin.*
- *Yläpihan leikkipaikka siirretään pois autopaikkojen luota hieman pohjoiseen.*
- *Sisäänkäyntien yhteyteen tehdään punagraniitilla tai liuskekivellä päällystetyt alueet polkupyörien ja mopojen säilytystä, oleskelua tms. varten. Betonilaatoitukset poistetaan.*
- *Sisäänkäyntien yhteyteen perustetaan nurmialueet jotka rajataan lattateräksellä.*

Kerrostalot

- *Kivelän pysäköintialueen kapeus ei salli nurmikoiden lisäämistä, muuten sisäänkäyntien yhteyteen kunnostetaan / perustetaan nurmikot ja varataan sorapintaisten alueet mm. polkupyöriä varten.*
- *Grilli- ja oleskelu- sekä pyykinkuvaus- ja matontamppauspaikkoja niille johtavine polkuineen voidaan pinnoittaa punagraniitti- tai liuskekivilaatoituksin nurmisau-malla.*
- *Hiekkalaatikoiden ja keinujen alueet päällystetään kuorikatteella.*

Huoltorakennus

- *Grillipaikka voidaan päällystää punagraniitti- tai liuskekivillä, samoin sinne johtavat polut.*

PYSÄKÖINTI

Terassitalojen pysäköinti on järjestetty tontin pohjoispään katokseen sekä pitkittäisenä rivinä yläpihan kalliroleikkauksen/metsänrajan viereen. Kerrostalojen pysäköinti on järjestetty Harjukadun päässä ja Kontion eteläpuolella oleviin autokatoksiin, Harjukadun varrella oleville pysäköintipaikoille sekä pihoilte. Huoltorakennukseen johtavan tien varrella on muutama autopaikka.

TOIMENPITEET

Pysäköinti säilytetään pääsääntöisesti ennallaan. Olennaisin rajoitus on terassitalojen edustan pitäminen autottomana. Sinne sallitaan vain tilapäinen pysähtyminen purkua/kuormausta varten. Kerrostalojen pihapysäköintiä on tarvittaessa mahdollista lisätä muutamalla paikalla pihamiljööön kohtuuttomasti kärsimättä. Eteläisen autokatoksen taakse metsän reunaan on tarvittaessa mahdollista perustaa uusi pysäköintialue, joka voi palvella koko aluetta. Pitkällä tähtäimellä autokatosten liian umpinaiset ja huomiota herättävät suojarakenteet korvataan sirommilla verkkoseinillä ja -ovilla.

PINTAVEDET

EKAN taloissa on aidot tasakatot sisäpuolisella viemäröinnillä. Siksi suuria pintavesiongelmia ei ole ollut vaan sadevedet imeytyvät sora- ja nurmipintojen kautta maahan. Jonkin verran esiintyy sateella veden lammikoitumista talojen sivustoille.

TOIMENPITEET

Sadevesien lammikoituminen sisäänkäyntien eteen tms. torjutaan ensisijaisesti maanpinnan kallistussuhteita säätämällä ts. poistamalla soraa. Tarpeen vaatiessa sadevedet voidaan myös viemäroidä siten että sisäänkäyntien yhteyteen asennetaan valurautaritiilillä varustetut sadevesikaivot, joista vesi johdetaan tontin alavaan osaan kaivettavaan kivipesään, hulevesikasettiin tms.

JÄTEHUOLTO

Jätteiden lajittelu on sijoitettu korttelikodille johtavan tien keskirinteseen metsän reunaan.

TOIMENPITEET

Jätehuoltopiste säilytetään nykyisessä paikassaan. Sen kupeessa oleva sorakasa poistetaan tai siirretään autokatoksen taakse alueen itäpähän. Jätehuoltopistettä rajataan pensasistutuksin, huomioiden jätteauton ajolinjat.

RAKENTEET, KALUSTEET JA VARUSTEET

Terassitalojen pihavarusteet on keskitetty yläpihalle ja talojen väliin. Pihan ja metsän raja on Karhun kohdalla osittain pengerrytetty lohkopintaisella punagraniittimuurilla. Graniittiportaot johtavat pienelle tasanteelle, jonne on sijoitettu matontamppaus-teline. Toinen matontamppauspaikka on sijoitettu kalliroleikkauksen eteläpäättyyn, Päivölän kohdalle. Tämäkin sijaitsee ylätasanteella, joka tässä tapauksessa on pengerrytetty betonimuurilla. Näiden välissä, pihatassossa on kolmas matontamppauspaikan ritiläpöytä ja kevytrakenteinen teline, neljäs matontamppauspaikka on talojen välisessä rinteessä. Metsän raja on myös sijoitettu kaksi hiekansäilytyslaatikkoa ja tummammasta syystä rajattu pieni kaistale maata graniittisin reunakivin.

Muusta Sunilasta poiketen kerrostalojen yhteinen tontti on aidattu yksinkertaisella puuaidalla, jossa on kaksi vaakapuuta. Vanhoista valokuvista päätellen näin on tehty jo alun perin tosin silloin kolmella vaakapuulla. Kullakin kerrostalolla on oma matontamppauspaikka.

Jätehuolto on keskitetty huoltorakennukseen johtavan tien varrelle rinteeseen. Jätehuoltopiste koostuu kahdesta puulavalle sijoitetusta etukuormaajasäiliöstä sekä muista jätelajittelun vaatimista astioista. Tänne on myös sijoitettu sorakasa.

Pihoilte on perustettu oleskelupaikkoja erilaisine keinuineen, penkkeineen ja ja pöytineen.

Kaiteita on terassitalojen kellariportaiden yhteydessä ja alapihilla sekä huoltorakennuksen tasanteella. Terassitalojen alapihan kaiteet on vastikään asennettu ja ne ovat toistaiseksi maalaamatonta ruostumatonta terästä. Kellariportaiden kaiteet on maalattu vaaleanharmaiksi ja huoltorakennuksen kaiteet mustiksi. Perinteisiä terästangosta hitsattuja yläkaarimallisia polkupyörätelineitä on sijoitettu sisäänkäyntien yhteyteen. Jokunen vanha verkkoroskapönttö on säilynyt.

Terassitalojen edustalle, Sunilantien ja Harjukadun risteykseen on sijoitettu alueen ilmeeseen huonosti sopiva harmaagraniittinen kaupunkipuisto-opaste. Myös grillipaikan oleskelukatoksen romanttinen muotokieli sopii huonosti ympäristöön. Korttelikodin vihreä muovipostilaatikko on isketty puutolppaan nousutien alkukohtaan.

TOIMENPITEET

- Kerrostalojen pihat toisistaan erottavat aidanpätkät poistetaan. Seuraavan kerran aita uusittaessa palataan alkuperäiseen kolmeen vaakajuoksuun nykyisen kahden*

laudan sijasta.

- Oleskelukatot korvataan uudella, arkkitehtuuriin ja maisemaan soveltuvalla ratkaisulla, esim. liitteenä olevien luonnoksen mukaisella.*
- Vanha grilli puretaan ja korvataan siirrettävällä metalligrillillä.*
- Tamppaus-telineet, teräsrunkoiset keinut ja polkupyörätelineet kunnostetaan tarpeen mukaan ja maalataan yhtenäiseen sävyyn (himmeä musta tai tummanharmaa).*
- Huonokuntoiset ja sopimattomat ulkokalusteet korvataan uusilla. Kalusteiden hankinnassa on lähtökohdaksi otettava soveltuvuus funkisympäristöön. Yksinkertaisuus ja koristeettomuus ovat perusominaisuuksia. Monet olemassa olevat kalusteet ovat hyvät lähtökohdat uusienkin valintaan, esim.*
 - Perinteinen metallirungosta ja puurimoista tehty puistonpenkki. Tätä mallia olevia, kunnostettuja penkkejä onkin sijoitettu alueelle.*
 - Selkänöjattomaksi penkiksi käy vastaavanrakenteinen, yksinkertainen lautapenkki tai halaspuolikas.*
 - Yksinkertainen lankkupöytä*
 - Ulkotuhkakupiksi soveltuu esim. sylinterimallinen, mattamusta.*
 - Grilli voi olla siirrettävä metallinen joko yksinään tai osana grillivaunua, jossa grillin lisäksi voi olla tilaa grillausvälineille ym. Jos halutaan kiinteää, sen tulee olla muodoltaan yksinkertainen. Punatiilen sijaan voidaan se muurata myös kokonaan tulitiilistä (230x114x65) tai -laatoista (230x114x25). Minkäänlaisia koristetiiliä tai -muotoja ei tulisi käyttää. Haluttaessa grillin voi myös verhoita punagraniitilla tai liuskekivellä. Muurauslaastin tulee olla luonnonväristä. Kiinteä grilli varustetaan suojakannella, joka tehdään vanerista ja puurimasta ja päällystetään kattahuovalla. Mahdollinen polttopuiden säilytyslaatikko tehdään laudasta ja käsitellään tummaksi. Kansi kuten grillin suojakansi.*
- Korttelikodin postilaatikko korvataan metallisella laatikonmallisella esim. Suomela Radius Design Letterman, mattamusta. Kiinnitetään kahteen L-terästolppaan.*
- Alvar Aallon kadun ja Harjukadun risteykseen sijoitetaan opastustolppa. Viittoihin tulee talojen nimet, suunnittelija ja rakennusvuodet.*

VALAISTUS

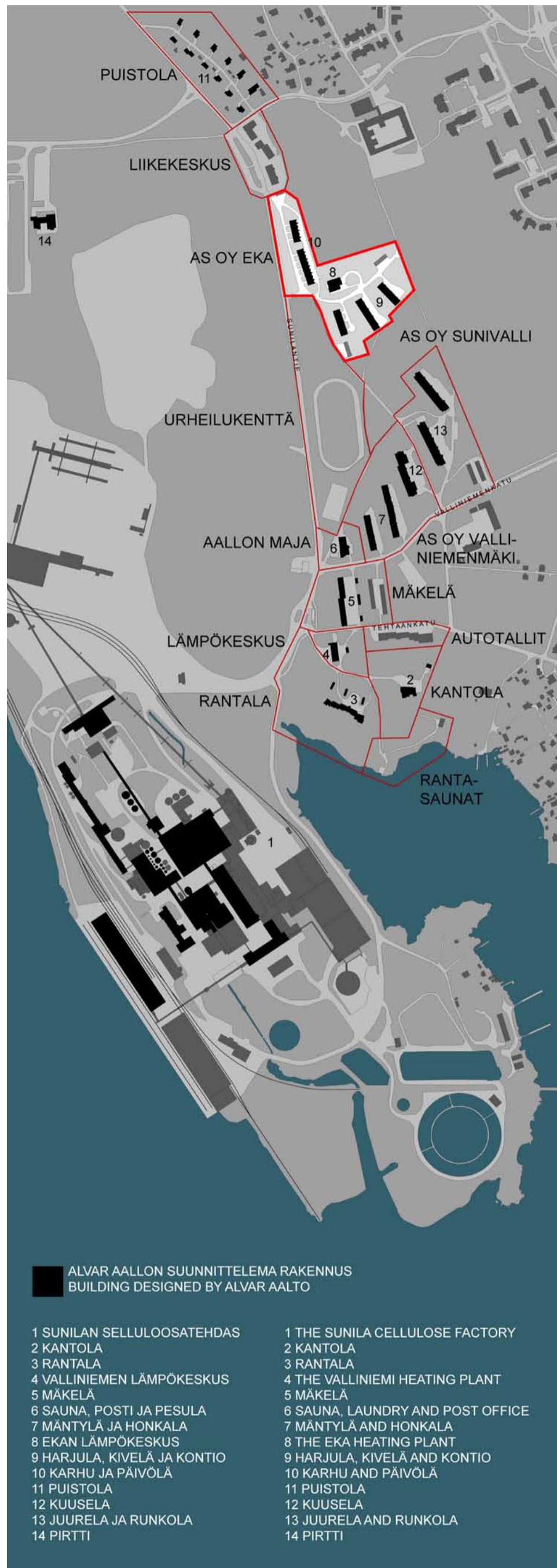
Sisäänkäynnit on valaistu katoksiin asennetuilla lampuilla. Muu pihavalistus on hoidettu muutamalla tolppavalaisimella. Tolpat ovat vinossa ja valasimet ovat jonkin ajan standardimallia, joka sopii huonosti alueelle.

Valaisintolpat oiotaan ja maalataan mattamustiksi. Valaisimet korvataan alueelle sopivalla, esim. Helsingin kaupungin arvokohteissa käyttämällä vanhanmallisella kelonmuotoisella valaisimella.

VÄRITYS

Alueen värimaailma on pääosin koostunut rakennusmateriaalien väreistä: valkoiseksi kalkittu ohutrappaus, luonnonvärinen tai kuultosävytetty puu, punagraniitti ja huoltorakennuksen piipun punatiili. Ulkovarusteiden väryksestä ei ole tietoa. Rakennusten puuosat on arviolta 1960-luvulla maalattu tummanruskeiksi, lähes mustiksi.

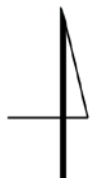
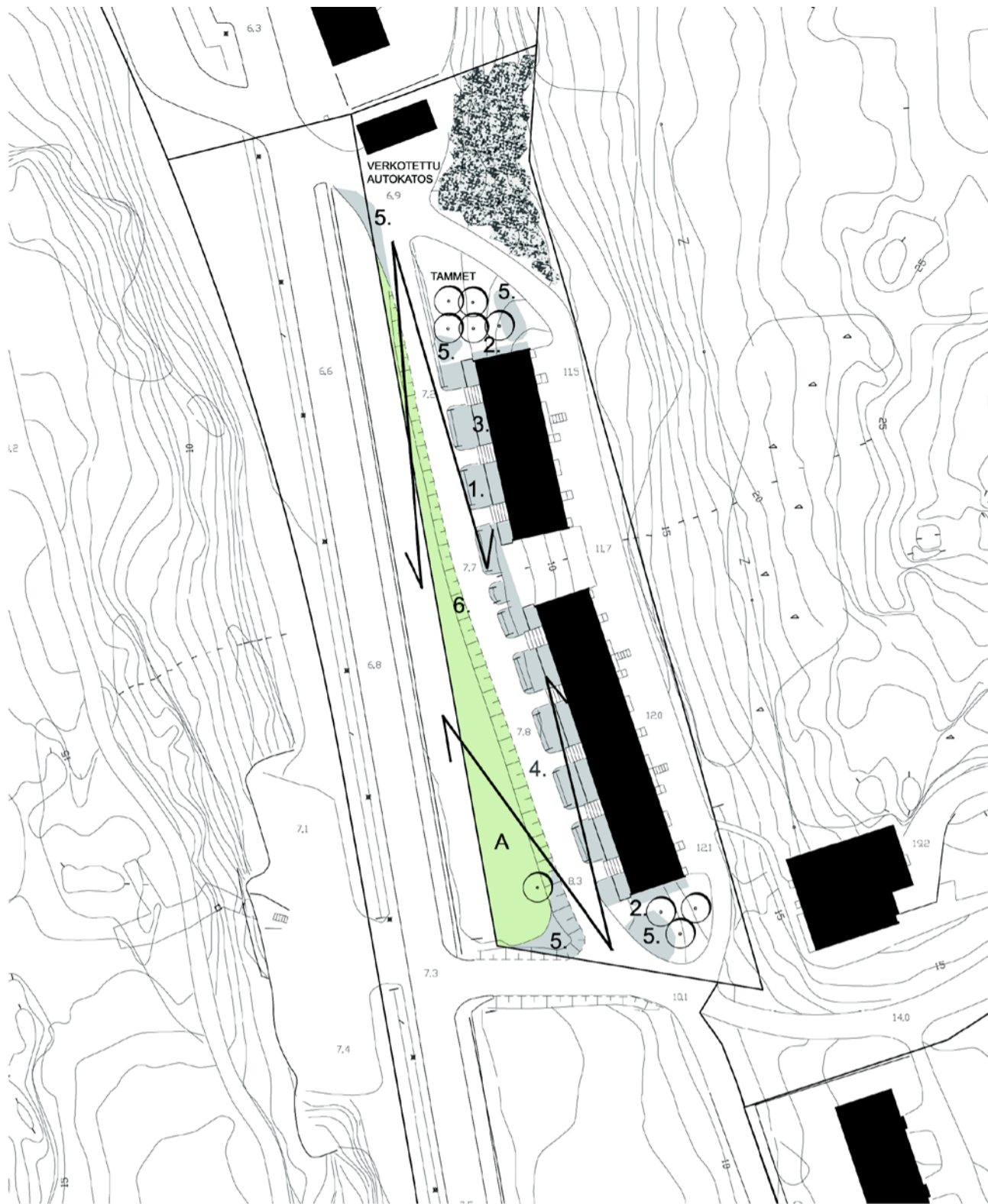
Väryksen tulee olla hillitty ja huomaamaton. Tumma väryys varmistaa, että ulkovarusteet sulautuvat maisemaan, eivätkä kilpaile huomiosta rakennusten kanssa. Kaikki alueen metalliosat maalataan yhtenäisesti himmeällä mustialla tai tummanharmaalla maalilla. Puuosat käsitellään yhtenäisesti sovittuun tummaan sävyyn, esim. kunnostettujen puistonpenkkien tummanruskea tai annetaan luonnollisesti harmaantua.



Terassitalojen runsasta köynnöskasvustoa. Kuvausvuosi tuntematon. AAM



EKA:n alueen sijainti Sunilan asuinalueen opaskartalla.



ALUE 8
ANALYYSI 1:500



MERKITTÄVÄ NÄKYMÄ

1.

TOIMENPITEITÄ VAATIVA KOHTA JA SUOSITUS

A

ERITYISEN ARVOKAS JA SÄILYTETTÄVÄ ASIA



METSÄ

EKA:n terassitalojen Karhu ja Päivölä analyysikartta

"Terassitalojen Päivölään ja Karhun pihat tulee myös siistiä ja tarkastaa ajan, tyylin ja suunnitelmien periaatteiden mukaisiksi(1.). Tämän piha-alueen ja varsinkin rakennusten edustojen istutuksien suhteen on oltava tarkka ja hienovarainen, sillä tämä on maisemakuvallisesti erittäin arvokas alue. Tosin terassitalojen edustan istutuksien alkuperäinenkin monimuotoisuus ja lajirunsaus on niin suuri, että se antaa pienet virheet anteeksi. Talojen päätyihin tulisi istuttaa itsekiipeävää imukärhivilliiniä (2.) ja edustalle tukea pitkin terasseille kiipeävää säleikkövilliiniä(3.). Vanhoissa huipukauden aikaisissa valokuviissa näkyvät terassitalojen rehevät istutukset tarjoavat nykypäivän asukkaille haastetta. Vastapainoksi rakennusten edustan rehevälle kasvillisuudelle tulee etupihan ja Sunilantien väliin jäävä, loivasti viettävä nurmialue säilyttää avoimena aina katua reunustaviin lehmuksiin asti(A). Autojen paikoitus on myös tällä alueella erityisen vaikea ongelma juuri avonaisuuden ja näkyvyyden kannalta. Sallisin rakennusten edustalle vain huoltoajon(4.). Autojen pidempi aikainen pysäköinti tulisi järjestää rakennusten taakse ja sivuille hajautetusti. Pienet kivi- ja havuistutusryhmät(5.) rakennusten kulmilla ovat asukkaiden ja taloyhtiön toimeksiannosta tehtyjä istutuksia. Ne ovat paikoin kituliaan ja yksinäisen näköisiä, eivätkä funktionaalisen puutarhatyylin periaatteiden mukaisia. Aktiivisuus ja into ovat puutarhahoidossa myönteisiä ja arvokkaita piirteitä, mutta kun kysymys on kulttuurillisesti ja maisemallisesti arvokkaasta ympäristöstä, tulisi aina ennen toimenpiteitä tarkastaa niiden sopivuus maisemaan niin esteettisesti kuin aatteellisestikin. Kivenlohkareilla tosin on varmasti käytännöllinenkin tarkoitus, sillä ne estävät oikomisen, jolloin nurmi säilyy kulmassa paremmin. Kun kivet poistetaan, voidaan käytävän linjausta muokata loivemmaksi ja pyöristää nurmialueen kulmaa enemmän, jolloin oikomisen tarvetta ei juurikaan synny. Lisäksi nurmireunojen säilymiseksi siisteinä asennetaan myös

muillekin alueille"

Kuva ja teksti Milla Aho: Tehtaan kupeessa, mäntyjen varjossa 2003, s. 38



ALUE 7
ANALYYSI 1:500



MERKITTÄVÄ NÄKYMÄ



1. TOIMENPITEITÄ VAATIVA KOHTA JA SUOSITUS



A ERITYISEN ARVOKAS JA SÄILYTETTÄVÄ ASIA



METSÄ

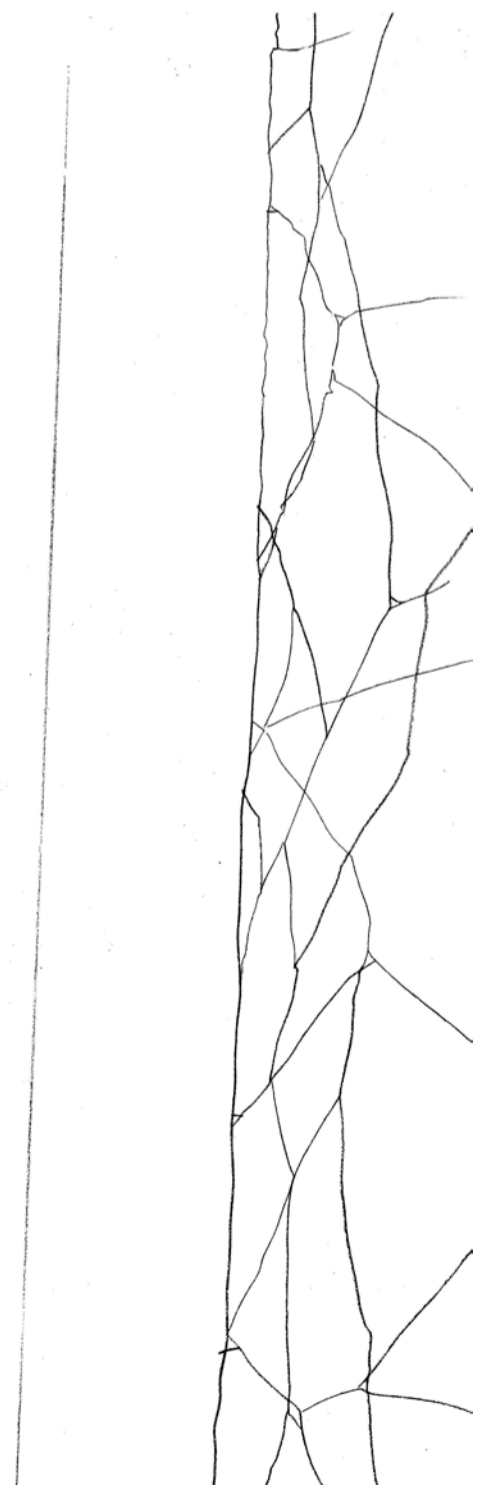
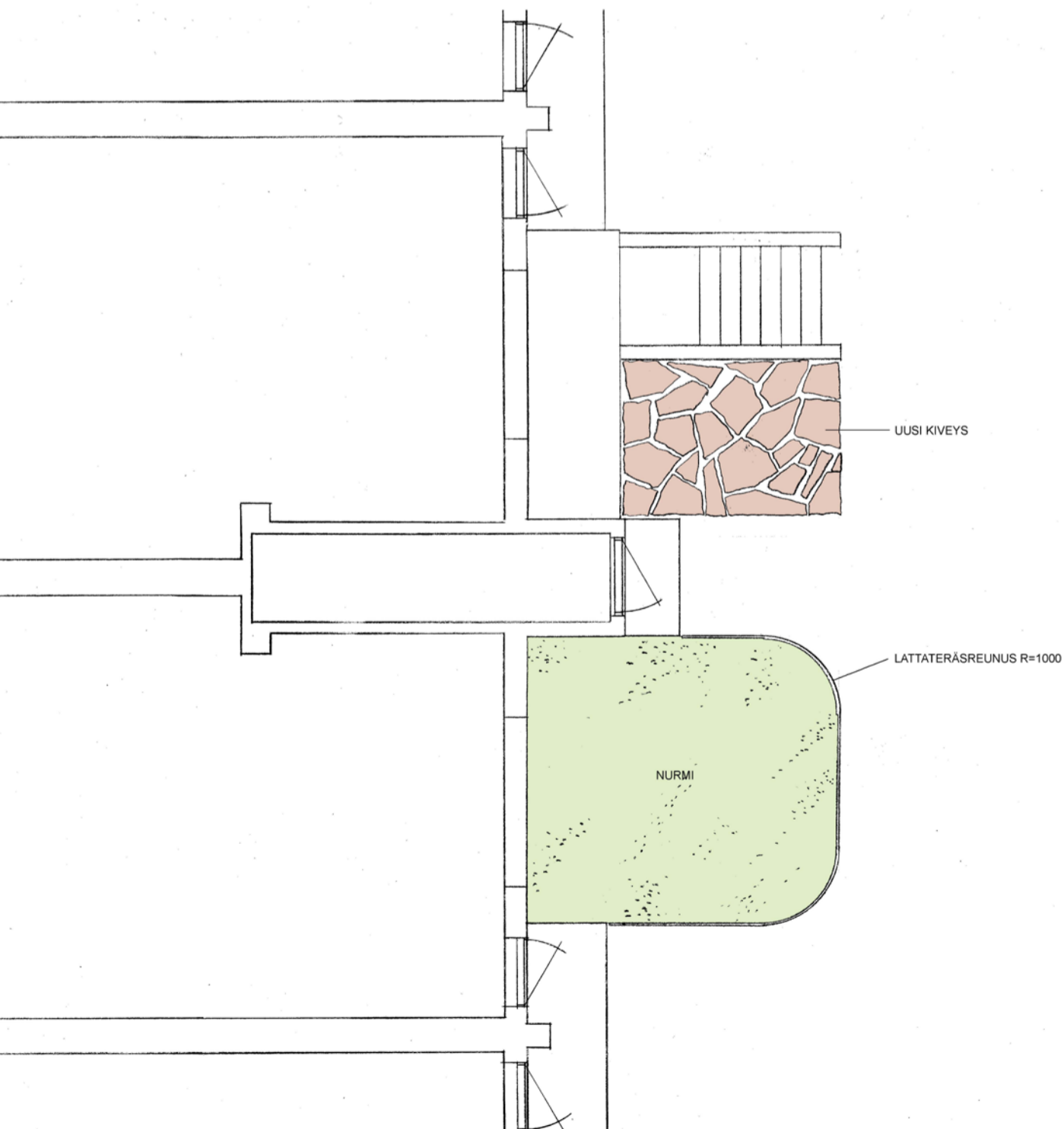
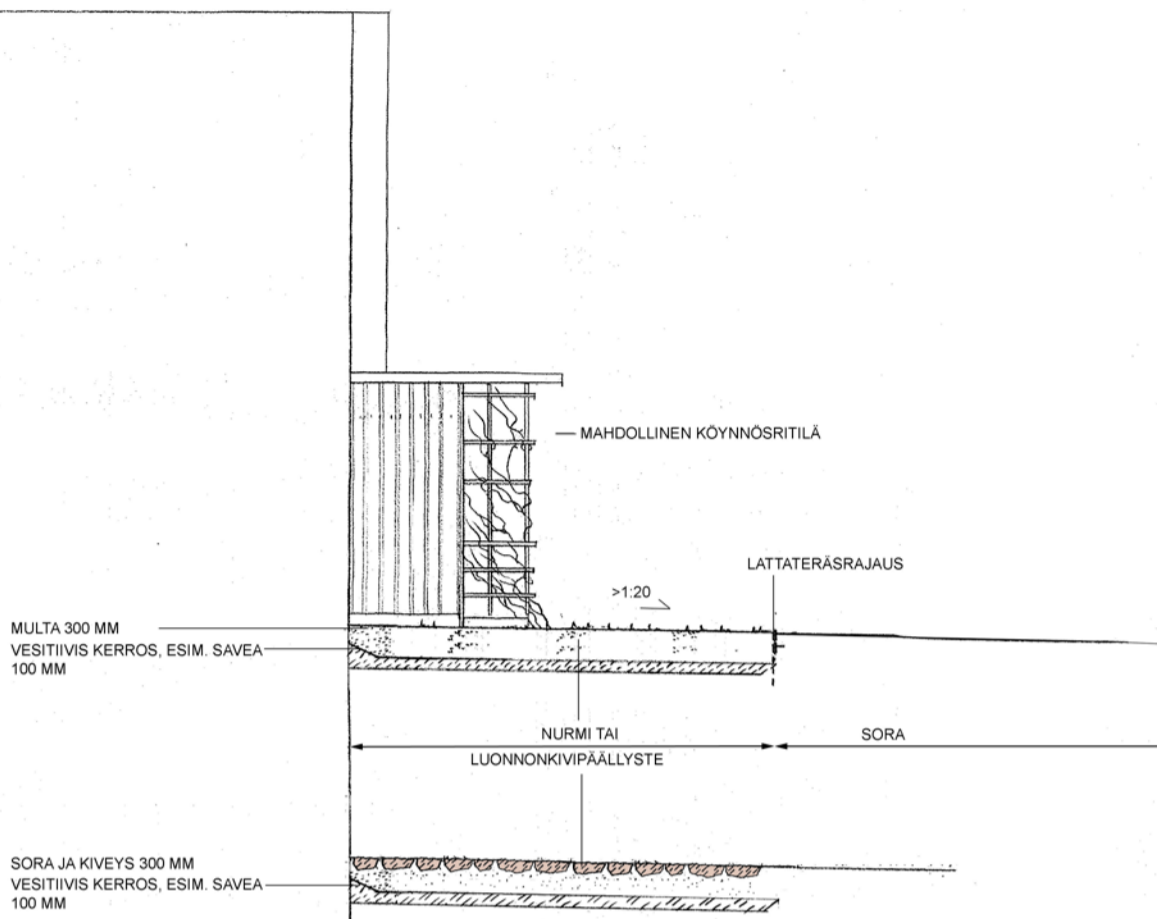
EKA:n talojen Harjula, Kivelä ja Kontio pihojen analyysikartta

"EKA:n lamellitalojen Kontion, Kivelän ja Harjulan pihoilla autojen pysäköinnissä on jonkinlainen järjestys, sillä autoille on selvästi osoitettu määrätyt paikat. Tosin nämä alueet saisivat olla hieman suurempia ja siistimmin rajattu. Muutoinkin jo pelkkä nurmen ja hiekkakäytävän reunan siistiminen ja metallireunuksiin satsaaminen tekisi pihasta jo paljon huolitellumman näköisen (1.) (ks. kohta Hiekka- ja sorakäytävien reunat). Nykyiset reunakiviksi asennetut vanhat nupukivet ovat liian massiivisia asuntopihoille, eivätkä lisäksi näytä pysyvän paikoillaan. Asukkaat ovat olleet aktiivisia ja istutelleet pihalle omia kasvejaan (A). Kunhan istutusmäärät pysyvät suunnilleen samanlaisina kuin tähänkin asti, ei ole aiheutta puuttua asiaan. Päinvastoin pienet kukkapenkit siellä täällä pitkin pihaa ovat sympaattisen näköisiä. Ne sopivat tänne hyvin, sillä pihaat ovat muutoinkin pieniä piirteisiä kuin esimerkiksi Juurelan ja Runkolan pihaat. Lisäksi näissä vanhemmissa lamellitaloissa on myös enemmän pieniä detaljeja, kuten esimerkiksi parvekekaiteet, kuin myöhemmin rakennetuissa asuinrakennuksissa. Pihojen kalusteet ovat huonossa kunnossa. Olisi suositeltavaa kunnostaa vanhat ja hankkia ehkä muutama uusi tyyliltään vanhojen kanssa yhteensopiva kaluste täydentämään kokonaisuutta kuin hankkia kokonaan uudet pihakalusteet (2.). Malti on tässäkin valttia. Ei ole aiheellista kasata pihoille "tivolimaista välineviidakkoa", vaan kalusteiden määrän on syytä pysyä vähäisenä näin pienillä pihoilla, kun iso oleskeluun houkutteleva puistoaluekin on aivan vieressä. Maiseman avonaisuus pihapiirissä ja sen välittömässä läheisyydessä on arvostettava asia (B). Nurmikaistaleiden säilyminen Kontion sisäänkäyntien yhteydessä on harvinaista tällä alueella (C)."

Kuva ja teksti Milla Aho: Tehtaan kupeessa, mäntyjen varjossa 2003, s. 37

SUNILAN ASUINALUEEN YMPÄRISTÖSUUNNITELMA			
KARTTAMERKINTÖJEN SELITYKSET			
U- uusi			
KOODI	SELOSTUS	TARKENNE	VAIHTOEHDOT
AP	autopaikat		
KiN	kiveys nurmisaumalla		
KiS	kiveys sorasaumalla	punagraniitti, lohkottu	liuskekivi
KM	kivimuuri	punagraniitti, lohkottu	
Ku	kuorike	leikkipaikalla	
MK1	maanpeitekasvi	taponlehti	
MK2	mätästävä maanpeitekasvi	sammalleimu	suikeroesikko, patjarikko, kevätvihma, rentoakankaali
MR	metallireunus	lattateräs	
MT	matontamppaus		
Nu	nurmi		
PR1	pensasryhmä	alppiruusu	rhododendron catawbiense
PR2	pensasryhmä	hovijasmike	unkarinsyreeni
PA1	pensasaita, oleva		
PK	pyykinkuivaus		
PR	puureunus		
Va	valaisin		
PUULAJIT			
Ko	koivu		
Le	lehmus		
Mä	mänty		
Om	omenapuu		
Sa	saarni		
Ta	tammi		









Va

U-MR

U-PR2

N-Ku

U-PR2

U-KIN

U-PR2

21 AP

KIVELÄ

U-MR

U-KN

PK

1 10m



KONTIO

2AP

12AP

U-Ku

U-KiN

PK

U-KiN

UUSI PYSÄKÖINTIALUE
MAX 20AP

U-MR

U-PR1

U-Nu

U-PR1

U-Nu

U-PR1

U-Nu

U-MR

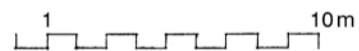
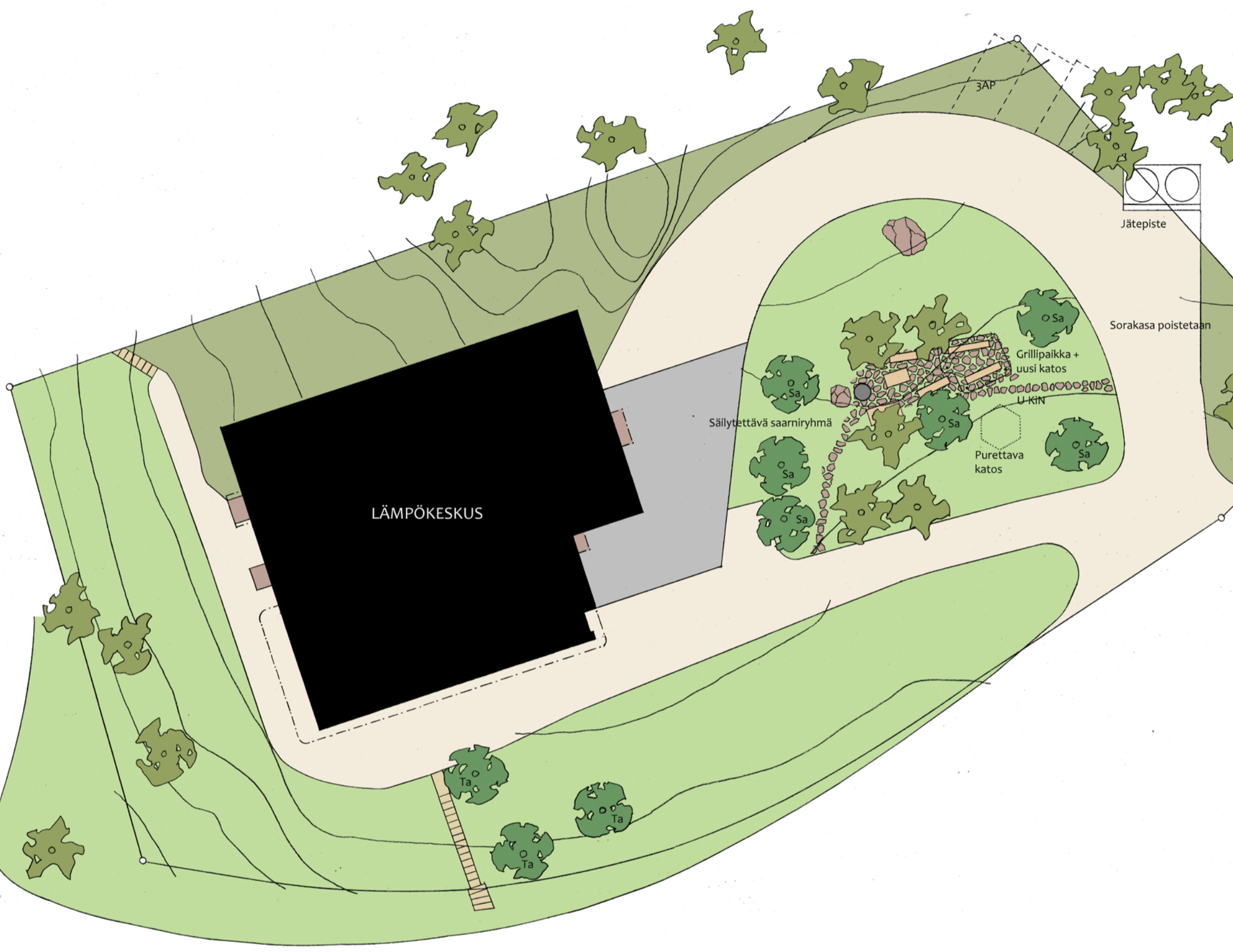
U-MR

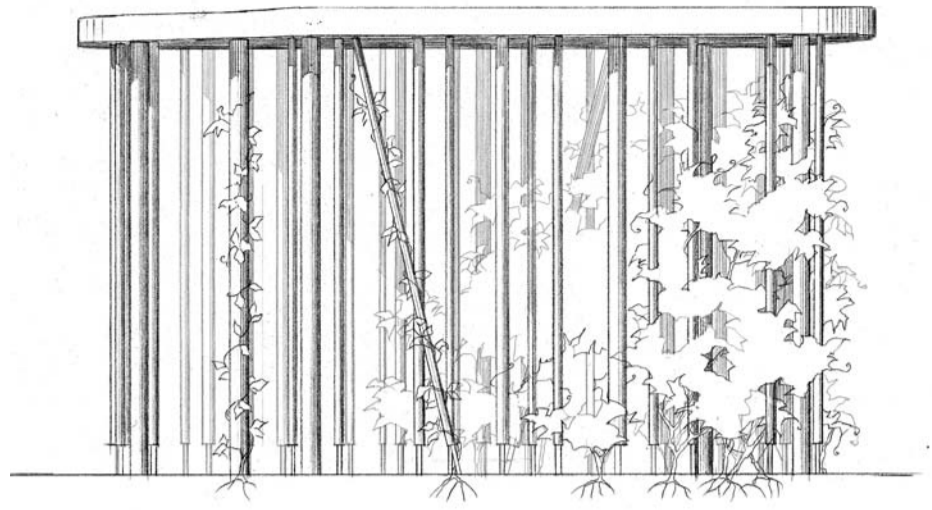
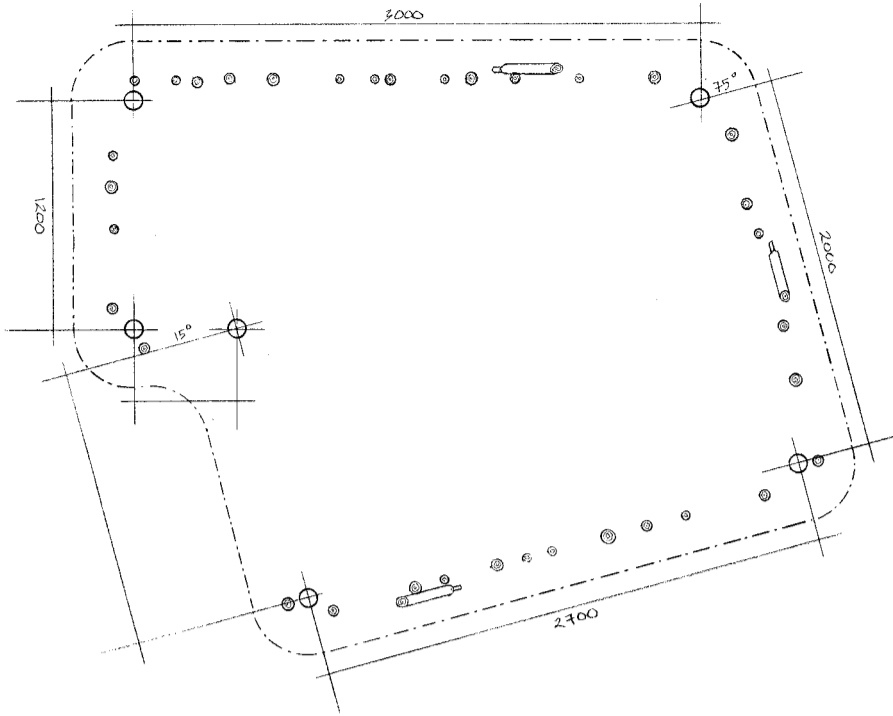
U-MR

U-MR

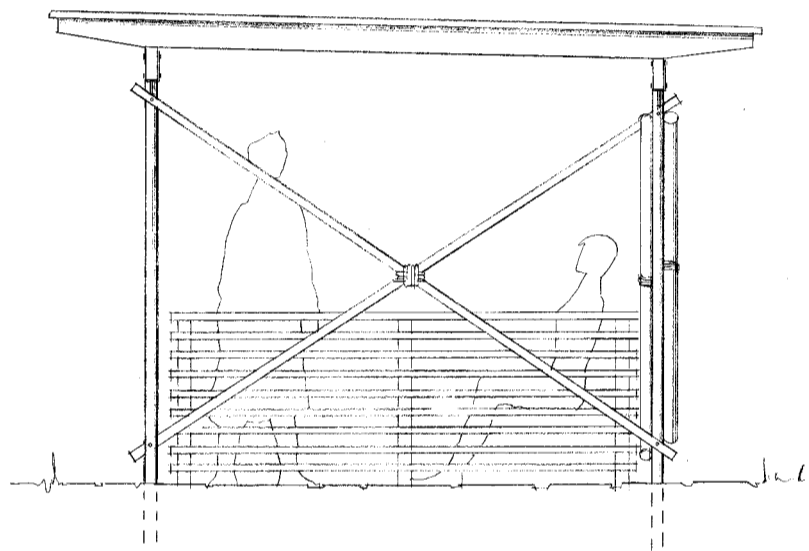
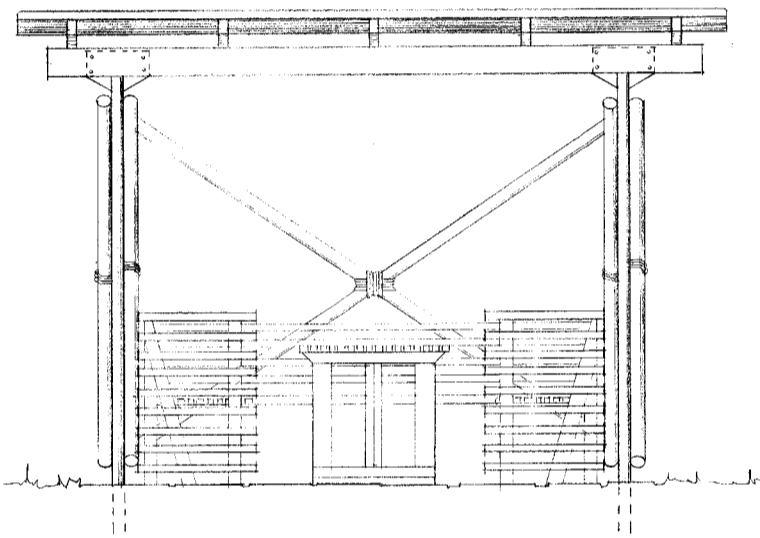
Va

Va





EKAN uusi grillikatos, ehdotus, vaihtoehto 1. Eri paksuisten puuriukujen kannattama loiva (1:50) huopapintainen katos. Muotokieli lainaa kerrostalojen sisäänkäyntikatosten aiheita ja "riukumetsä" on viittaus Kuuselan sisäänkäyntikatoksiin. Katoksen ympärille istutetaan villiviiniä niin, että se saa lehtimajan luonteen.



EKAN uusi grillikatos, ehdotus, vaihtoehto 2. Neljä tolppaa, loiva huopapintainen katos ja jäykistysristikot. Ristiliitos köysipunoksella. Muotokieli lainautuu Sunilan puretusta linja-autoasemasta. Suojaisuutta lisäävät rimaistuimiin integroidut vaakaritilät. Villiviiniä voidaan istuttaa kasvamaan tolppia ja ristikoita pitkin.